

Telecontrollo TOP GSM



MADE IN ITALY

Accessori opzionali:

Batteria tampone
Antenna GSM
Alimentatore 12Vdc [solo per la versione a 12V]
Sonda di temperatura

PREMESSA

Per utilizzare il combinatore GSM si deve inserire una sim card di qualsiasi operatore, **avendo cura di disabilitare il codice pin**. Per un corretto funzionamento del combinatore è necessario disabilitare tutti i servizi segreteria, notifiche di chiamata su occupato etc. forniti dal gestore.

Bisogna procedere in questo modo: inserire la sim su un telefono, fare una chiamata in fonia digitando i seguenti numeri:

##002# tim/vodafone; ##004# wind (per altri operatori contattare il proprio centro servizi e chiedere di disattivare i servizi precedentemente elencati).

Successivamente a dispositivo disalimentato e con la batteria scollegata, collegare l'antenna nell'apposito connettore SMA e inserire la SIM nell'alloggiamento. Il vano porta sim si apre a cancelletto, è necessario spostarlo di un millimetro quindi inserire la sim e richiudere fino al suo scatto.

Dopo aver inserito la sim, il dispositivo può essere alimentato.

Nel momento in cui riceve l'alimentazione il combinatore da avvio alla procedura di inizializzazione emettendo un lampeggio veloce, non appena stabilisce una connessione con la rete GSM il lampeggio sarà più lento. In questa fase sarà possibile collegare la batteria tampone nell'apposito connettore.

ATTENZIONE! se il dispositivo verrà disalimentato per un lungo periodo è consigliato sganciare la batteria dal modulo.

1.Introduzione

Il combinatore telefonico è basato su una tecnologia GSM/GPRS "Quadriband", totalmente programmabile tramite sms, quindi anche da remoto in tutte le sue funzioni tramite il codice Master (codice Master di default 3333).

Per ognuno dei 4 ingressi è possibile abbinare 9 numeri telefonici.

Ognuno dei quattro ingressi è programmabile, come tipo di evento si può scegliere come positivo a dare oppure come positivo a togliere.

Ogni ingresso è programmabile come singolo stato o doppio stato con due messaggi sms di ritorno completamente personalizzabili.

Il combinatore è dotato di quattro canali di uscita che possono essere attivati tramite sms, possono essere consultati singolarmente o in globale, possono essere comandati in maniera impulsiva da 1 a 9 secondi, oppure passo passo.

E' possibile personalizzare il nome delle uscite e in questo caso riceverete un sms con il nome da voi scelto: ad esempio <Pompa Attiva>, <Pompa Ferma>.

Si può decidere di ripristinare lo stato delle uscite al ritorno dell'alimentazione.

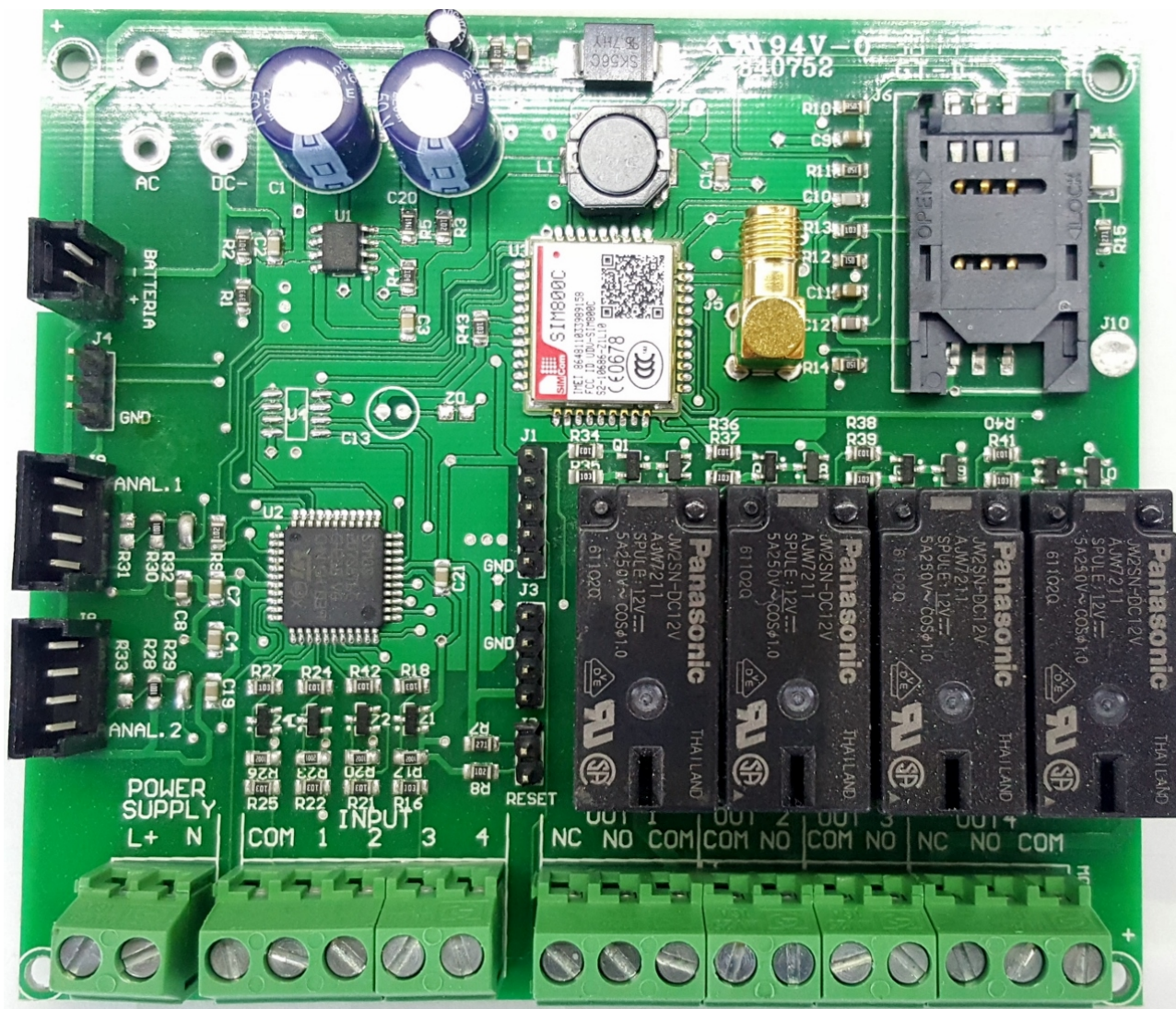
Tutte le programmazioni sono protette da codice utente il quale può essere programmato a piacimento.

La funzione ECHO permette di inoltrare gli SMS inviati da parte del proprio gestore che comunicano la fine del credito residuo e l'avvicinarsi della scadenza della SIM.

2.Caratteristiche

- Alimentazione 12Vdc o 230Vac
- Consumo 60 mA a riposo, 550 mA in trasmissione
- Modulo GSM Quadriband GPRS serie SIMCOM 800C
- N. 4 ingressi digitali completamente programmabili
- N. 2 ingressi per sonde di temperatura (termostato, antigelo etc...)
- N. 9 numeri telefonici memorizzabili per ogni ingresso di allarme
- N. 9 numeri telefonici per comunicazioni quali mancanza rete etc.
- N. 1/4 uscite per teleattivazioni consultabili/programmabili tramite sms
- Funzione ECHO per controllo scadenza sim e credito residuo
- Ingressi programmabili positivo a dare oppure a togliere e doppio stato
- Circuito di controllo interno per messaggio di assenza rete elettrica

3. Vista generale



ALIMENTAZIONE

Collegare l'alimentazione riportata sull'etichetta del prodotto tra L+ e N.

BATTERIA

La batteria tampone va collegata nell'apposito connettore in alto a sinistra.

Gli ingressi sono configurati di default come positivo a dare, cioè quando essi vengono cortocircuitati col morsetto "COM" il modulo GSM invierà il messaggio di Allarme.

Nella configurazione positivo a togliere i contatti dovranno rimanere chiusi tra il morsetto COM e il relativo ingresso nel momento in cui si aprirà questo contatto il modulo GSM invierà il messaggio di allarme.

PRIMA ALIMENTAZIONE

Se nel dispositivo è presente la batteria tampone questa deve essere collegata tramite il suo connettore ad innesto per poi alimentare il dispositivo con l'alimentatore.

DARE ALIMENTAZIONE

Se la scheda sim è inserita il diodo Led gsm comincerà a lampeggiare velocemente per poi, dopo una decina di secondi, lampeggiare ogni 3 secondi indicando che il telecomando è pronto e registrato nella rete gsm. Durante tutta la vita del dispositivo questo diodo Led deve sempre lampeggiare.

4. Installazione

L+	Alimentazione	L'alimentazione varia con la versione del modello.
N	Alimentazione	
Input 1	Ingresso 1 positivo a dare da menu può esser cambiato in positivo a togliere	
Input 2	Ingresso 2 positivo a dare da menu può esser cambiato in positivo a togliere	
Input 3	Ingresso 3 positivo a dare da menu può esser cambiato in positivo a togliere	
Input 4	Ingresso 4 positivo a dare da menu può esser cambiato in positivo a togliere	
Out 1	Uscita relè 1 stati NC / NA attivata tramite sms può essere interrogata sempre tramite sms	Possibilità di abilitare la funzione apricancello
Out 2	Uscita relè 2 stati NA attivata tramite sms può essere interrogata sempre tramite sms	
Out 3	Uscita relè 3 stati NA attivata tramite sms può essere interrogata sempre tramite sms	
Out 4	Uscita relè 4 stati NC / NA attivata tramite sms può essere interrogata sempre tramite sms	Possibilità di abilitare la funzione termostato/antigelo

RESET DI FABBRICA

Con questa procedura si riportano tutti i dati alla funzione originale e nello specifico vengono cancellati tutti i numeri in tutte le posizioni, vengono cancellate tutte le impostazioni, viene ripristinato il codice master a 3333. Tutti gli sms vengono cancellati. L'evento di ingresso viene ripristinato in positivo a dare.

PROCEDURA:

Togliere l'alimentazione, ponticellare i due pin con scritto reset (posizionati alla sinistra del relè 1), ridare alimentazione, attendere circa due secondi e togliere il ponticelli tra i pin del reset. Se il led ricomincerà a lampeggiare dopo circa 20 secondi la procedura avrà avuto esito positivo.

Parametri di fabbrica (oppure dopo reset)

Ingressi	Positivo a dare, singolo stato
Uscite	Senza memoria
Memoria numeri	Interna al dispositivo
Messaggio sms ingresso	Allarme ingresso; primo e secondo messaggio per ogni stato
Modo echo	Disattivato
Numeri telefonici	Tutti cancellati
Codice Master	"3333"
Codice Utente	"0000"
Filtro porte ingresso	1 secondo
Report Stato uscite	Attivo
Presenza Rete	Disattivato

5. Programmazione

Per procedere con la programmazione il combinatore richiede un codice master, questo va inserito prima di tutti i comandi inviati tramite sms.

MODO INGRESSI

Questo menu cambia la rivelazione dell'evento attribuito all'ingresso.

Ogni ingresso ha un' impostazione indipendente per cui è necessario scegliere fra due opzioni:

1 dare positivo, 2 togliere positivo.

INGRESSO SINGOLO STATO OPPURE DOPPIO STATO

La funzione di questa impostazione è quella di aggiungere all'ingresso scelto un secondo stato, cioè il dispositivo invierà un SMS quando l'ingresso andrà in allarme, successivamente quando l'ingresso si sarà ripristinato, il dispositivo invierà un SMS comunicando l'avvenuto ripristino. I due SMS possono essere personalizzabili, uno in ogni stato.

Se, ad esempio, si desidera sapere quando la pompa è in allarme nel primo stato si dovrà memorizzare un testo sms con la dicitura "Allarme Pompa", nel secondo stato invece, un testo sms "Allarme Ripristinato" così facendo si avrà il controllo di due stati.

MODO ECHO SMS

Serve per abilitare la funzione ECHO, tale funzione permette di ripetere tutti i messaggi che arrivano alla SIM verso il primo numero memorizzato su Controlli SMS, quindi tutti i messaggi del proprio operatore relativi alla scadenza sim e credito residuo verranno ripetuti al numero memorizzato.

MEMORIA USCITE

Consente di specificare se le uscite devono essere memorizzate e ripristinate dopo una mancanza di alimentazione oppure tornare allo stato di riposo.

TERMOSTATO

Consente di attivare la regolazione di una temperatura da voi stabilita .

Il termostato agisce sull'uscita numero 4 , quando la temperatura letta dalla sonda del canale CH1 e' piu' bassa del valore da voi impostato il relè 4 verrà attivato e si disattiverà quando la temperatura letta supererà quella impostata.

ANTIGELO

Consente di impostare una temperatura minima di controllo per impedire il congelamento dell'impianto impostando la soglia di START e la soglia di STOP.

Es.: voglio che a +4 gradi [1° Soglia] l'impianto si accenda e riportata la temperatura a +7 gradi [2° Soglia] si spenga , quando la temperatura ritornerà a +4 gradi il ciclo ricomincia.

APRICANCELLO

Permette di gestire il **relè numero 1** con il comando dato dallo squillo fatto da un numero presente nella lista dei contatti abilitati.

L'uscita può essere impostata in modo Impulsivo oppure Passo Passo ;

se impostato in modalità impulsivo potrete variare il tempo nel quale il contatto rimarrà chiuso, il tempo può variare da 1 secondo fino a 25 secondi.

In modalità passo passo uno squillo attiva il relè ed uno squillo lo disattiva In entrambi i casi quando inoltrate la chiamata al riconoscimento del vostro numero verrà eseguito il comando, verrete sconnessi e riceverete uno squillo di conferma di avvenuto comando.

COMANDI DTMF

Permette di gestire i **relè dal n° 1 al n° 4** con i comandi DTMF.

Tramite i toni emessi dalla selezione dei tasti effettuata da un numero presente nella lista dei contatti abilitati, durante una chiamata voce è possibile abilitare o disabilitare i contatti richiesti.

Quando il dispositivo riceve un comando dtmf per l'abilitazione di un contatto, risponde con un tono acuto della durata di 1.5 secondi , quando riceve un comando per la disabilitazione di un contatto, risponde con due toni, uno basso della durata di 1.5s, e successivamente, uno alto della durata di 1 secondo.

Quando questa funzione è abilitata si disabilita automaticamente la funzione **apricancello**.

NUMERI TELEFONICI

Per ogni ingresso ci sono 9 numeri memorizzabili, saranno quei numeri dove verrà inviato l'SMS di stato degli ingressi.

CONTROLLI SMS

I numeri memorizzati possono essere un totale di 9.

Attenzione: il primo numero di questa lista è il più importante in quanto è il numero al quale vengono inviati, con il servizio ECHO, i messaggi dell'operatore sim che avvertono della scadenza sim e del credito.

COMANDI SMS

Tutte le scritte sono in minuscolo. Il combinatore ha la possibilità di fare tutte le programmazioni viste fino ad ora anche in remoto tramite degli sms; quindi per modificare la programmazione non è obbligatorio trovarsi sul posto.

Con questo sistema si possono comandare anche 4 uscite e si può verificare il loro stato.

VERIFICA DELLA QUALITA' DEL SEGNALE GSM

Questa funzione permette di stabilire la qualità del segnale ricevuto, la misura viene eseguita in dBm ; quindi la scala va da -54dBm fino a -110dBm ciò significa che con -54dBm avremo il massimo segnale con il valore di -110dBm avremo il minimo segnale quindi con -115dBm il segnale **non** sarà sufficiente.

3333.rxsignal	Il dispositivo risponderà con la misura del segnale rilevata in quel momento.
---------------	---

SOSTITUIRE IL CODICE DI ACCESSO MASTER E UTENTE

I codici per i comandi sono due, quello Master è abilitato a tutte le funzioni e può programmare il codice utente. Al codice utente è data la possibilità di interrogare il dispositivo, di comandare le uscite ma non può programmare alcuna funzione.

3333.newcodm.1234	Il codice master viene sostituito con 1234 per cui da ora in avanti non sarà più 3333 ma 1234 .
3333.newcodu.2222	Il codice utente viene sostituito con 2222 per cui da ora in avanti non sarà più 0000 ma 2222 .

6. Gestione degli ingressi

Imposta il modo evento per gli Ingressi

3333.modo.ing1.dp.ss	Imposta ingresso 1 a dare positivo in modalità singolo stato
3333.modo.ing1.tp.ss	Imposta ingresso 1 a togliere positivo in modalità singolo stato
3333.modo.ing1.dp.ds	Imposta ingresso 1 a dare positivo in modalità doppio stato
3333.modo.ing1.tp.ds	Imposta ingresso 1 a togliere positivo in modalità doppio stato
ing1	Determina il numero dell'ingresso da 1 a 4
dp / tp	dp = dare positivo tp = togliere positivo. Determina il rilevamento ingresso positivo a dare oppure a togliere
ss / ds	Ss = singolo stato ds = doppio stato determina il tipo di ingresso se a singolo stato oppure a doppio stato per ricevere l'SMS di ripristino

Richiede il modo in cui l'ingresso è programmato

3333.vedi.modo.ing1	Vede il modo ed il tipo dell'ingresso 1
---------------------	---

Filtro di ritardo lettura ingresso

Si tratta della funzione adatta a creare un filtro per gli ingressi, è possibile impostare un valore in secondi da 0 a 2000 secondi. Il funzionamento è questo: impostando il tempo, ad esempio 10 secondi, l'ingresso prima di agire dovrà rimanere impegnato in maniera continua per 10 secondi; questo serve per adattarsi a tutte le esigenze di controllo. Se ad esempio dobbiamo controllare un contatto che inizialmente oscilla e poi si stabilizza, basterà regolare il filtro con un tempo adeguato. È possibile far ciò in modo indipendente per ogni ingresso.

3333.rit.ing4.10	Imposta un filtro di 10 secondi relativo all'ingresso 4
3333.val.rit.in	Richiede la lista dei valori impostati di tutti i filtri

Personalizzazione SMS Messaggi Ingresso

Con questa funzione di comando sms è possibile personalizzare gli sms inviati in allarme dagli ingressi.

Il formato del messaggio deve avere **lunghezza massima di 23 caratteri e finire con un punto " . "** altrimenti si riceverà un errore di sintassi.

Questi sms vengono inviati quando l'ingresso selezionato va in allarme, il messaggio di default è : "Allarme Ingresso " seguito dal numero dell'ingresso.

Gli ingressi sono configurabili come doppio stato quindi se si utilizza questa funzione si dovrà memorizzare secondo le necessità anche il messaggio sms del secondo stato.

Vediamo il comando:

3333.msg1.Allarme Pompa.	Il messaggio Allarme Pompa verrà memorizzato e abbinato all'ingresso 1. Il testo può essere lungo 23 caratteri e deve finire con il carattere punto '.' il testo del messaggio "msg1" indica l'ingresso 1. [per impostare i testi degli altri ingressi sostituire a 1 il numero dell'ingresso da programmare]
3333.testo.ing1	Richiede il testo attualmente memorizzato relativo all'ingresso 1

Personalizzazione SMS Messaggi Ingresso per il secondo stato

3333.msg12.Allarme Ripristinato.	Il messaggio Allarme Ripristinato viene memorizzato e abbinato all'ingresso 1 sul secondo stato, il testo del messaggio "msg12" indica l'ingresso 1 mentre il numero 2 indica il messaggio del secondo stato. [per impostare i testi degli altri ingressi sostituire a 1 il numero dell'ingresso da programmare]
3333.testo.ing12	Richiede il testo attualmente memorizzato relativo all'ingresso 1 messaggio secondo stato

Letture stato ingressi

Il comando serve a leggere lo stato degli ingressi da remoto.

3333.stat.input	Legge lo stato di tutti gli ingressi e risponde con on oppure off .

Inserire numeri di telefono per gli ingressi

3333.num1.ing1.123456.s	Inserisce il primo numero telefonico dell'ingresso 1. Per inserire il secondo numero telefonico dell'ingresso 1 la sintassi è: 3333.num2.ing1.123456.s dove 123456 è il numero telefonico da salvare e la "s" sta per messaggio sms per conferma di avvenuto comando.
3333	Codice utente
num1	Posizione del numero di telefono fino a 9
ing1	Ingresso desiderato da 1 fino a 4
123456	Numero di telefono
s t	s= solo sms t = tutti, oltre ad sms manderà anche uno squillo

Cancellare numeri di telefono degli ingressi

3333.del4.ing1	Cancella il quarto numero telefonico dell'ingresso 1
3333	Codice utente
del4	Cancella il numero telefonico salvato alla posizione 4
ing1	Canale di ingresso 1

Richiedere la lista dei numeri telefonici memorizzati nel canale di ingresso

3333.lista.ing1	Richiede la lista di tutti i numeri memorizzati nel canale di ingresso 1
3333	Codice utente
lista	Comando
ing1	Ingresso 1 fino a 4

Rilevazione della presenza rete elettrica

Si tratta di abilitare o disabilitare il circuito interno che rivela l'assenza o la presenza della rete elettrica. I messaggi di presenza / assenza rete vengono inviati ai numeri memorizzati nella lista numeri memorizzati in controlli sms.

ATTENZIONE! Questa funzione è disponibile solo se il dispositivo è dotato di batteria tampone.

3333.rete.on	Abilita il circuito presenza di rete elettrica
3333.rete.off	Disabilita il circuito presenza di rete
3333.stat.rete	Richiede lo stato della rete

Filtro di ritardo rilevazione presenza rete elettrica

Si tratta della funzione adatta a creare un filtro per il ritardo della segnalazione di mancanza e presenza rete, è possibile impostare un valore in secondi da 1 a 2000 secondi.

Il funzionamento è questo: impostando il tempo per la mancanza rete, ad esempio 10 secondi, la rete dovrà mancare in maniera continua per almeno 10s prima di avvisare gli utenti registrati; Lo stesso discorso vale per il ripristino della rete elettrica. Questo serve per adattarsi a tutte le esigenze di controllo.

3333.rit.ingp.15	Imposta un filtro di 15 secondi relativo alla presenza rete
3333.rit.inga.10	Imposta un filtro di 10 secondi relativo alla mancanza rete
3333.rit.rete	Richiede la durata del filtro per la mancanza e la presenza rete.

Funzione ECHO

3333.on.echo	Attiva la funzione ECHO
3333.off.echo	Disattiva la funzione ECHO

7. Gestione delle temperature

Ingressi sonde di temperatura

su questi due ingressi si può leggere una temperatura da -50 a +125 °C tramite apposita richiesta SMS. Si possono settare delle soglie di temperatura in modo da Inviare un SMS di allarme nel caso in cui la temperatura sfiori quella impostata.

I numeri di telefono ai quali verrà inviato un sms di superamento soglie sono quelli memorizzati Nella lista **Controlli SMS** .

Le temperature vanno espresse con il + prima del numero per i gradi sopra allo zero e con il – prima del numero per i gradi sotto lo zero.

3333.temp.ch1	Richiede la temperatura percepita dalla sonda del canale 1
3333.lim1.sup.+25	Imposta una temperatura di allarme massima a +25°C, se la temperatura supera questa soglia sarà inviato un SMS di Allarme
3333.lim1.inf.+20	Imposta una temperatura di allarme minima a +20°C, se la temperatura scende sotto questa soglia sarà inviato un SMS di Allarme
3333.lim.off.ch1	Disattiva il controllo delle temperature sulla sonda del canale 1
3333.temp.ch2	Richiede la temperatura percepita dalla sonda del canale 2
3333.lim2.sup.+15	Imposta una temperatura di allarme massima a +15°C, se la temperatura supera questa soglia sarà inviato un SMS di Allarme
3333.lim2.inf.+10	Imposta una temperatura di allarme minima a +15°C, se la temperatura scende sotto questa soglia sarà inviato un SMS di Allarme
3333.lim.off.ch2	Disattiva il controllo delle temperature sulla sonda del canale 2
3333.stat.ch	Rende disponibile tutti i valori impostati delle soglie e delle

Gestione Termostato/Antigelo

La funzione di termoregolazione è affidata esclusivamente al relè n° 4.

Le temperature vanno espresse con il + prima del numero per i gradi sopra a zero e con il – prima del numero per i gradi sotto lo zero.

3333.on.termo	Attiva la funzione termostato
3333.off.termo	Disattiva la funzione termostato
3333.temp.termo.+20	Imposta la temperatura a +20°C, il relè 4 verrà abilitato se la temperatura sarà inferiore e disabilitato se sarà superiore.
3333.on.antig	Attiva la funzione antigelo
3333.off.antig	Disattiva la funzione antigelo
3333.antig.low.+5	Imposta la soglia di temperatura bassa a +5°C, sotto la quale abilita il relè n° 4.
3333.antig.high.+8	Imposta la soglia di temperatura alta a +8°C, sotto la quale disabilita il relè n° 4.
3333.stat.termo	Rende disponibile tutti i valori impostati del termostato e dell'antigelo.

8. Gestione delle Uscite

Uscite a comando passo passo

3333.on.out.1	Attiva l'uscita numero 1
3333.off.out.1	Spegni l'uscita numero 1
3333.on.all	Attiva contemporaneamente tutte le uscite
3333.off.all	Disattiva contemporaneamente tutte le uscite
3333.stat.out	Mostra lo stato di tutte le uscite

Uscite a comando impulsivo

Si tratta di comandare le uscite in modo impulsivo, quando il dispositivo riceverà il comando, l'uscita selezionata si attiverà per un tempo impostato in secondi, programmabili via SMS da 1 a 9 secondi.

3333.out1.imp.5	Comanda uscita 1 ad ON per cinque secondi poi ritorna nello stato OFF
-----------------	---

Uscite temporizzate

Si tratta di un comando che permette di utilizzare le uscite a tempo, quando il dispositivo riceverà il comando, l'uscita selezionata si attiverà per un tempo impostato in secondi, programmabili via SMS da 1 a 64000 s. [circa 17 ore]

3333.relout1.300	Abilita l'uscita 1 per 300 secondi (overo 5 minuti) poi si disabilita
3333.stat.out	Risponde con lo stato delle uscite e il tempo rimanente

Procedura ripristino stato uscite alla riaccensione

Questa impostazione permette all'utente di stabilire se alla riaccensione del dispositivo le uscite debbano mantenere lo stato precedente allo spegnimento o debbano rimanere a riposo.

3333.mem.out.on	Memoria uscite abilitata, le uscite si ripristinano allo stato precedente.
3333.mem.out.off	Memoria uscite disabilitata, le uscite alla riaccensione resteranno a riposo.
3333.stat.mem.out	Richiede lo stato della memoria uscite.
3333.ist.mem.out.on	Attiva il ripristino memoria uscite in modo istantaneo all'accensione
3333.ist.mem.out.off	Attiva il ripristino memoria uscite dopo la registrazione della rete GSM

Personalizzazione SMS Messaggi Uscite

Serve per dichiarare il nome dell'uscita, sia per quando è abilitata sia per quando non lo è. Dopo la parola "usc" è indicato il numero dell'uscita da 1 a 4 se dopo questo numero si mette il punto il nome verrà abbinato allo stato "abilitato" dell'uscita, se invece dopo il primo numero si scrive il numero 2 il nome verrà abbinato allo stato "disabilitato" dell'uscita.

I caratteri memorizzabili sono 15 [gli spazi vengono calcolati come caratteri]

3333.usc1.Abilita Pompa.	Il messaggio "Abilita Pompa" sarà abbinato allo stato "abilitato" dell'uscita 1
3333.usc12.Disabilita pompa.	Il messaggio "Disabilita Pompa" sarà abbinato allo stato "disabilitato" dell'uscita 1

Attivazione e disattivazione del report sms delle uscite.

Questa funzione serve per abilitare o disabilitare il messaggio di conferma dell' avvenuto comando.

Le funzioni di interrogazione delle uscite saranno sempre attive

3333.ris.out.si	Attiva il report delle uscite via sms e disattiva lo squillo di conferma
3333.ris.out.no	Disattiva il report via sms delle uscite e attiva lo squillo di conferma

9. Gestione Apricancello

Questa funzione permette di gestire il relè n° 1 del dispositivo GSM, oltre che con gli SMS, anche tramite squilli.

Scegliere dove memorizzare i numeri degli utenti Apricancello

Scegliendo EEP avrete a disposizione 9 numeri per abilitare fino a 9 utenti, utilizzando questa funzione memorizzerete i numeri direttamente sul dispositivo e le impostazioni saranno valide anche sostituendo la scheda SIM. Scegliendo come destinazione della memoria SIM CARD avrete a disposizione 250 numeri per abilitare fino a 250 utenti, nel caso in cui si scelga di utilizzare questa funzione i numeri dovranno essere riprogrammati ogni volta si debba sostituire la SIM del dispositivo.

3333.MEMORIA.EEP	Imposta la memoria del dispositivo dove sarà possibile salvare fino ad un massimo di 9 utenti
3333.MEMORIA.SIM	Imposta la memoria della SIM dove sarà possibile salvare fino ad un massimo di 250 utenti
3333.STAT.MEMORIA	Richiede lo stato della memoria ed il tipo impostato.
3333.maxnumsim.50	Inserisce il massimo numero di utenti memorizzabile su sim in questo esempio sono 50, il massimo è 250. Questa impostazione permette di avere un controllo degli utenti più rapido
3333.maxsimval	Richiede il massimo numero di utenti memorizzabile sulla SIM

Inserire numeri di telefono per gli utenti apricancello

Questo comando serve per poter memorizzare un nuovo numero di cellulare nella lista degli utenti autorizzati all'utilizzo della funzione apricancello

3333.inse10.123456.	Salva nella posizione 10 il numero 123456 appena arriverà uno squillo da questo numero il relè n°1 verrà abilitato
3333	Codice utente
inse10	Posizione del numero di telefono fino a 250 [se la memoria utilizzata è quella della SIM]
123456	Numero di telefono da salvare
.	Il comando deve terminare con il carattere punto “ . “

ATTENZIONE! Assicurarsi che la posizione nella quale verrà salvato il numero di cellulare sia libera, altrimenti il numero già in memoria verrà sostituito col nuovo numero inviato.

Cancellare numeri di telefono per gli utenti apricancello

Questo comando permette di cancellare un unico numero di cellulare dalla lista degli utenti autorizzati all'utilizzo della funzione apricancello

3333.canc6	Cancella il sesto numero telefonico dalla lista degli utenti abilitati
3333	Codice utente
Canc6	Cancella il numero telefonico salvato alla posizione 6

Cancellare tutti i numeri di telefono per gli utenti apricancello

Questo comando permette di cancellare con un unico comando tutti gli utenti autorizzati all'utilizzo della funzione apricancello

3333.eraseall	Cancella tutti i numeri telefonici dalla lista degli utenti abilitati per l'apricancello
---------------	--

ATTENZIONE! Questa funzione non è reversibile e non chiede conferma del comando.

Richiedere la lista dei numeri telefonici degli utenti apricancello

E' possibile richiedere al dispositivo GSM l'elenco dei numeri telefonici abilitati ad utilizzare la funzione apricancello

3333.aprlist	Richiede la lista di tutti i numeri memorizzati nella lista apricancello
3333	Codice utente
aprlist	Comando che elenca i numeri degli utenti abilitati

Modo Apricancello

L'apricancello può essere impostato in due modalità: impulsiva [commutazione dello stato del relè n°1 per un determinato tempo] o passo-passo [commutazione del relè n°1 ad ogni chiamata]

3333.mod.apr.p	Imposta l'apricancello in modalità passo passo, una chiamata abilita il relè e un'altra chiamata lo disabilita
3333.mod.apr.i5	Imposta la modalità impulsiva ed inserisce un tempo di impulso di 5 secondi potete variare questo tempo di impulso da 1 a 25 secondi

Impostazione conferma di avvenuto comando

Per la funzione apricancello è possibile impostare se ricevere o meno una chiamata da parte del dispositivo GSM che conferma l'avvenuto comando.

3333.apr.ris.off	Disattiva la conferma di avvenuto comando sia tramite squillo sia tramite sms
3333.apr.ris.squ	Attiva la conferma di avvenuto comando tramite squillo
3333.apr.ris.sms	Attiva la conferma di avvenuto comando tramite sms

Funzione apertura pubblica

Abilitando questa funzione, è possibile permettere a chiunque faccia una chiamata al dispositivo, anche se non è presente in nessuna lista, di far commutare il relè n°1

3333.tutti.apr.on	Consente l'apertura a chiunque chiami al numero del telecontrollo
3333.tutti.apr.off	Consente l'apertura solo ai numeri registrati nella lista degli utenti abilitati
3333.stat.apr	Risponde con la configurazione della funzione apricancello

ATTENZIONE! Questa funzione è **disattivata** da default.

ATTENZIONE! Attivando questa funzione chiunque potrà far commutare l'uscita senza avere alcuna autorizzazione!

10. Lista Controlli SMS

Nella lista Controlli SMS possono essere memorizzati al massimo 9 utenti, questi utenti saranno avvisati tramite SMS della mancanza rete, superamento limiti temperatura, fine credito residuo

3333.num1.lim1.123456.l	Inserisce il primo numero telefonico dei controllo SMS Per inserire il secondo numero telefonico la sintassi è: 3333.num2.lim1.123456.l dove 123456 è il numero telefonico da salvare
3333	Codice utente
num1	Posizione del numero in rubrica.
lim1	Lista dei controlli SMS
123456	Numero di telefono del dispositivo remoto
l	[lettera L minuscola] identifica la lista dei controlli SMS

Cancellare numeri di telefono dalla lista Controlli SMS

3333.del4.lim1	Cancella il quarto numero telefonico dell'ingresso 2
3333	Codice utente
del4	Cancella il numero telefonico salvato alla posizione 4
lim1	Lista dei controlli SMS

Richiedere la lista dei numeri telefonici memorizzati su Controlli SMS

3333.lista.lim1	Richiede la lista di tutti i numeri memorizzati nel canale di ingresso 2
3333	Codice utente
lista	Comando
lim1	Lista dei controlli SMS

pipp hydro.com

ELETTROMEK

Via C. Colombo, 186

98066 Patti (ME) ITALY

Tel.:+39 - (0) 941 - 361336

Fax:+39 - (0) 941 - 372806

www.pippohydro.com

e-mail: info@pippohydro.com

